

منتدى دافوس الاقتصادي العالمي



بدأ منتدى دافوس أعمال دورته الـ ٣٩ للمنتدى الاقتصادي السنوي العالمي، الذي يعقد هذه السنة بسويسرا تحت عنوان: تشكيل عالم ما بعد الأزمة المالية، بمشاركة نحو ٢٥٠ شخصية بينها ٤٠ رئيس دولة وحكومة. وتتركز أعمال المنتدى على بحث الأزمة الاقتصادية العالمية وتداعياتها، فضلاً عن قضايا الطاقة والتغير المناخي والتجارة الحرة بالإضافة إلى تناول بعض القضايا السياسية. وقال دونالد كايروكا رئيس بنك التنمية الإفريقي على هامش المنتدى: أن النمو الاقتصادي في إفريقيا سينخفض إلى ٤٪ هذا العام، مع انخفاض الطلب على المواد الأولية في العالم، وفي حال انخفاضه إلى أقل من ٣٪ فإن ذلك يعني أن الاقتصاد ينمو بمعدل أقل من الزيادة في عدد السكان.

مواقع وقواعد معلومات:

برنامج محول وحدات القياس
Convert Version 4.10

برنامج مجاني الاستخدام والتوزيع، يقيس ويحول العديد من وحدات القياس المختلفة، مثال: الضغط، السرعة، درجات الحرارة، الزمن، الضوء، المسافة، الكثافة، الكتلة، المساحة... إلخ. يمكنك إدخال واستخدام وإجراء تحويل قياسات وحدات أخرى كما تريد، كما يمكن نقل واستعمال مخرجات البرنامج.

www.joshmadison.com/software

تواصل: رسالة في البريد ..

تلقت أسرة التحرير رسالة رقيقة من الدكتور/ أحمد عوض إبراهيم رئيس قسم الاقتصاد والإرشاد الزراعي بكلية الزراعة جامعة الزعيم الأزهرى جاء فيها: «بهذا يسعدنا أن نعبّر عن عظيم امتناننا لما ظللنا نتمتع به من معلومات وإدارة كلية الزراعة بجامعة الزعيم الأزهرى، عبر رفقنا بإعدادكم القيمة والتي تلخص أبرز القضايا الزراعية وتقدمها عبر جرعات سهلة الهضم عظيمة الفائدة للقارئ، فضلاً عن دقة الإخراج وانتظام التوزيع. متعمك الله بالصحة والعافية».

منتدى القراء:

تعدد وزارات القطاع الزراعي

تقريباً على مقال الأستاذ الصحفي أحمد المصطفى إبراهيم، حول تخصيص وزارة للزراعة وأخرى للثروة الحيوانية في السودان:

كتب د. سليمان سيد أحمد السيد:

أعلنت أول وزارة في السودان قبيل الاستقلال (١٩٥٤) وبها ١٥ حقيبة خصص منها وزارتان للإخوة من جنوب السودان، وقد خصَّ المرحوم الباشمهندس ميرغني حمزة بثلاث حقائب وهي: الزراعة، الري، والتربية والتعليم (المعارف آنذاك). في الأشهر التالية طالب الإخوة الجنوبيون بوزارة ثالثة.

كان من الطبيعي أن يطلب من السيد/ميرغني حمزة (على الرحمة) التنازل عن أي من الوزارات الثلاث حتى تُخصَّص للجنوبيين. ولكن بدلاً من ذلك أقتَرَحَ ترقيفة قسم البيطرة- الذي ظل جزءاً عضوياً من وزارة الزراعة منذ إنشائها في مطلع القرن المنصرم- إلى وزارة للثروة الحيوانية وقد كان. سُئِلَ المرحوم عن المبررات- خلال مشاركته في مؤتمر أركويت الثاني ١٩٦٨- فاعترف بأن القرار كان خاطئاً.

ويضيء د. سليمان: في مطلع الحقبة المايوية جرت محاولة لتوحيد الوزارتين في وزارة واحدة عُيِّنَ لها المرحوم بإذن الله هاشم العطا، وعُيِّنَ لها د. جعفر كراب (بيطري) وكيلاً، تعاون معه المهندسون الزراعيون بحرارة وعارض ذلك البيطرية بحرارة أشد. والمأمول الآن، وقد توحدت الوزارات ذات الصلة على المستوى الولائي دون أي حساسيات أن ينساب ذلك على المستوى المركزي لوضع استراتيجية موحدة للزراعة المختلطة في كل البلاد.

شخصية عملت بالإدارة:

مختار إبراهيم أحمد



تاريخ الميلاد: ٢١/٣/١٩٣٩م.
المؤهلات العلمية،
• دبلوم زراعة- معهد شبوات الزراعي- جامعة الخرطوم ١٩٦٠م.
• دبلوم الإحصاء- المركز الدولي لتعلم الإحصاء، بيروت ١٩٦٣م.
• دبلوم اقتصاد زراعي- كلية الزراعة- الجامعة الأمريكية، بيروت ١٩٦٦م.
• زمالة معهد الإحصائيين- المملكة المتحدة، لندن سبتمبر ١٩٧٢م.
• دبلوم العنبات- معهد الدراسات الاجتماعية، جامعة ميتشجان، الولايات المتحدة ١٩٨٩م.

الخبرات العملية:

- سمنار إطار العينة الساحي لتقدير المساحة والإنتاجية للمحاصيل- وزارة الزراعة الأمريكية واشington، نوفمبر ١٩٨٠م.
- سمنار التحضير للتعداد الزراعي الشامل للدول العربية، AOAD، دمشق سوريا، أغسطس ١٩٨٣م.
- المؤتمر العشرين للاستشعار عن بعد الذي نظمته مؤسسة (IRIM) الأمريكية، نيروبي-كينيا نوفمبر ١٩٨٦م.
- سمنار المسوحات الإحصائية لتقدير إنتاجية الذرة، ولاية كنساس، الولايات المتحدة الأمريكية، يوليو ١٩٨٧م.
- سمنار المؤتمر الـ ٢٢ للاستشعار عن بعد، مؤسسة (IRIM) الأمريكية، ساحل العاج، نوفمبر ١٩٨٨م.
- سمنار توقعات الإنتاج والأمن الغذائي، FAO، دلهي، الهند، ديسمبر ١٩٩١م.
- سمنار التعداد الزراعي الشامل، دلهي، الهند، يناير ١٩٩٧م.
- مساعد إحصائي ١٩٦٠- ١٩٧٠.
- رئيس قسم النشرات- الإحصاء الزراعي ١٩٧٤- ١٩٧٩م.
- رئيس قسم الإحصاء الزراعي ١٩٨٠- ١٩٩١م.
- المدير الفني للتعداد الزراعي الشامل، سلطنة عمان ١٩٩٢- ١٩٩٣م.
- نائب مدير الإحصاء الزراعي ورئيس قسم العنبات- وزارة الزراعة الخرطوم ١٩٩٤- ١٩٩٥م.
- مدير التعداد الزراعي الشامل، الجهاز المركزي للإحصاء- الخرطوم ١٩٩٦- ١٩٩٩م.
- المستشار الفني للتعداد الزراعي الشامل- ولاية نهر النيل ٢٠٠٦- ٢٠٠٧م.
- المستشار الفني للتعداد الزراعي الشامل - ولاية الخرطوم ٢٠٠٨م.
- عمل بالتدريس بالعديد من الجامعات والمعاهد.
- شارك كخبير إحصائي في العديد من الدراسات.
- قدم العديد من الأوراق العلمية.

اجتماعيات:

- تهنئ الإدارة العامة اختصاصي زراعي: نجوى عمر عزت بإدارة الأمن الغذائي بمناسبة إطلالة زهرتها "ليمار"، أنبتها الله نباتاً حسناً في كنف والديها.
- تهنئ الإدارة العامة اختصاصي زراعي: سلوى على بإدارة الاقتصاد الزراعي، بمناسبة قدوم الفارس «محمد»، جعله الله باراً بوالديه، وأنشأه نشأةً صالحة.
- تنعي الإدارة العامة وفاة شقيق الزميله روحية محمد عابدين بوحدة إدماج النوع غفر الله له، والههم آله الصبر وحسن العزاء.
- تهنئ الإدارة العامة م. زراعي محمد فرح بوحدة ادماج النوع بمناسبة زواجه رزقه الله الذرية الصالحة وبارك الله في زواجه .
- تهنئ الإدارة العامة الأستاذ محمد سيد أحمد بإدارة الحسابات، والأستاذة ليلى عوض بإدارة شؤون العاملين، بمناسبة زواجهما.
- تهنئ الإدارة العامة الأستاذ/هاشم عمر بالأمانة العامة للنهضة الزراعية بمناسبة قدوم فارسه، عثمان، أنبته الله نباتاً حسناً وجعله قرة لعيني والديه.

في العدد القادم... د. عمر عجيمي يكتب عن: توصيات في قضايا الأراضي الجافة... /مخترع واحد...

الإدارة والصيانة
تلفون: 0157902516

المتابعة
تلفون: 0157807586

المدير العام
0157902510
• السكرتارية:

التخطيط الزراعي - الخرطوم شرق - شارع الزعيم الهندي- الإدارة العامة للتخطيط والاقتصاد الزراعي- شمال مركز الشهيد الزبير الدولي
تلفونات : 83770803 - 83796223 فاكس: 83779957 E-mail: agricplan@yahoo.com

من أهداف النهضة الزراعية:

- إحداث نظام تسويقي فعال للثروة الحيوانية.
- تحسين نوعية القطيع القومي من الماشية.
- مكافحة الأوبئة والأمراض المعدية.



من خطة وزارة الزراعة ٢٠٠٩:

- السياسات العامة للخطة:
- استكمال وتفصيل مثلث المعرفة: البحوث الزراعية نباتية وحيوانية، التعلم الزراعي والإرشاد عن طريق الإصلاح المؤسسي وإنشاء المجلس الوطني للبحوث الزراعية.

فبراير ٢٠٠٩ - العدد ٢٠ - شهرية متخصصة تصدر عن الإدارة العامة للتخطيط والاقتصاد الزراعي. وزارة الزراعة والغابات - السنة الثانية - ٤ صفحات

نائب رئيس الجمهورية يخاطب المؤتمر العام لوقاية النباتات

قوانين الأرض والموارد الطبيعية لم تعد صالحة لمواجهة المتغيرات الاقتصادية والاجتماعية والبيئية



التدريب وبناء القدرات:

ورشة عمل متابعة وتقييم البرامج

انعقدت بوحدة الإسناد الفني والمعلومات يومي ٢١، ٢٠ يناير ٢٠٠٩، ورشة عمل متابعة وتقييم البرامج، قدمها خبير تصميم ومتابعة وتقييم البرامج الأستاذ جمال الدين محمد الأمين، شارك في الورشة ممثلو الإدارات المختلفة، هدفت الورشة إلى: التعرف على مصطلحات المتابعة والتقييم، صياغة أهداف المشروع، إطار العمل المنطقي للمشروع. عرفت الورشة « البرنامج » بأنه: مجموعة من الأنشطة (مشاير) يرتبط تنفيذها بزمن محدد وتشمل مجالات عدة، وتغطي رقعة جغرافية واسعة، وتنفذ بأكثر من جهة ومجموعة من الأنظمة البرمجية وتستخدم استراتيجيات مختلفة، ويتم تمويلها بأكثر من ممول. بينما عرفت « المشروع » بأنه: مجموعة من الأنشطة المتداخلة تركز على تحقيق أهداف مرحلية، يغطي رقعة جغرافية محددة ويتم تنفيذه بمؤسسة واحدة. كما عرفت « المتابعة » بأنها: عملية مستمرة تهدف إلى توفير معلومات للعاملين في إدارة البرامج والمشاور والأطراف المشاركة الأخرى، فهي آلية لتحسين إدارة البرامج والمشروعات. أما « التقييم » فهو: عملية منظمة تتم في أوقات محددة ويتم التخطيط لها وتنفيذها للإجابة على بعض الأسئلة الخاصة بأداء المشروع والنتائج التي تم تحقيقها. عليه فعملية التقييم عملية غير مستمرة وتتم بناءً على الحاجة. وفي خاتمة الورشة، قدم د. نبيل أحمد سعد المدير العام للشهادات للدارسين، ووجه بتعميم وتطبيق مادة الورشة.

أسرة التحرير

رئيس مجلس الإدارة
د. نبيل أحمد سعد

رئيس التحرير
عمار حسن

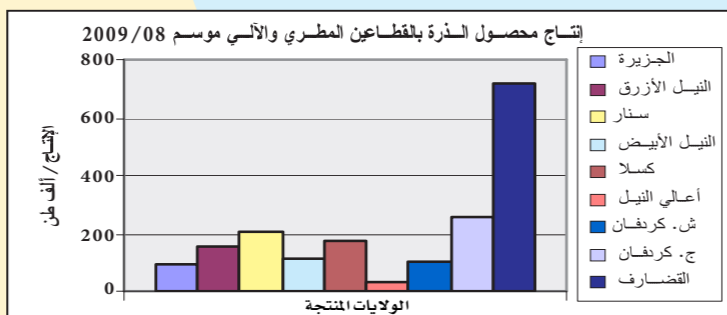
نائب رئيس التحرير
نصر الدين عبد الرحمن

سكرتارية التحرير:
سارة محمود
عبد الله على
سهير على حمد

الطابعون:
مطابع السودان للصمة

مؤشرات الإنتاج:

إنتاج محصول الذرة بالقطيعين المطري والآلي موسم 2009/2008



المصدر: إدارة الإحصاء الزراعي.

تقرأ داخل العدد:

د. عجيمي: يفتح ملف الأرض... د. سليمان: الثروة الحيوانية جزء عضوي من الزراعة... د. أحمد عوض إبراهيم: هذا هو التخطيط الزراعي... ١/ خبير الإحصاء الزراعي... د. شوقي: حال ومآلات الصمغ العربي... Convert ...

كلمة العدد

الترويج المتقدم

تعتبر المعارض من وسائل الترويج المهمة في عالم اليوم، والتي من خلالها تسعى المؤسسات لعرض رسالتها وتقديم خدماتها، ويتبارى الجميع في فنون العرض واقتناص فرصة خدمة العميل المرتقب، وتبعاً لذلك تتنوع المعارض وتتخصص لتغطي أطرافاً واسعة ومتنوعة من حركة الحياة، فنجد المعارض التجارية والصناعية والزراعية والخدمية والاقتصادية المتخصصة. بيد أننا لا نستثمر تلك الوسيلة المتاحة للترويج للتدفقات الاستثمارية الكبيرة في شتى الميادين الزراعية، بل نستغل ميزانياتنا المرصودة أن تصب في هذا المجال ونستكثرها على، ولا يمكن ذوي الخبرات في هذا الجانب (... على أن نولي المعارض اهتماماً ورعايتها، فهي السبيل الأسرع لبلوغ الغايات، والوسيلة الأفضل لإدراك المرامي والأهداف.. فهلا فعلنا...؟؟

معلومات:

- المصدر Source: هو معين Support ثروة كامنة لم يعرف الإنسان أهميتها بعد، ولا كيفية تطويعها واستغلالها لما فيه نفعه، بل ربما لا يكون على علم بوجودها أصلاً.
- المورد Resource: هو مصدر معروف ثروة اكتشف الإنسان أهميتها، وتفتق ذهنه عن تطوير أساليب فنية تمكنه من استغلالها لنفعه.
- عوامل/عناصر الإنتاج Factors of Production: هي ذلك الجزء من الموارد الاقتصادية، والذي تم إعداده Prepared عن فاعلاً للمساهمة في عملية الإنتاج.
- المدخلات Inputs: هي الجزء من عوامل الإنتاج الذي استخدم Used فاعلاً في العملية الإنتاجية.

برنامج إدماج قضايا الأراضي الجافة في قضايا التنمية القومية (الحلقة الأولى):

هذه الأسباب أدت لتقوية المطالبة بالأرض والموارد الطبيعية الأخرى والمنافسة علىها ضعف البحث العلمي التطبيقي الموجه في مجال استخدام الأراضي والموارد الطبيعية

إعداد / د. عمر عبد السلام عجمي *** E-mail: omer.egemi@hotmail.com



في الأراضي والتركيبية المورديّة، مما جعل هذه الفئات - وباستمرار - عرضةً للزحزحة، وأعاق بالتالي التنمية الريفية المستدامة والاستقرار الاجتماعي.

إن عدم وجود رؤية قومية طويلة المدى ومتفق عليها لنظم الإنتاج التقليدي (زراعية ورعوية) مكن من عدم توفير بيئة موضوعية لتطوير قوانين الأرض وجعلها أكثر مواكبة.

إن غياب الخرائط الموجهة لاستخدامات الأراضي مع الضجوة المعرفية الكبيرة وبالتالي غياب المعلومة المتسمة بالحدائق والمصادقية حول أراضي السودان وموارده الطبيعية، كما أن ضعف الأطر المؤسسية لإدارة الأراضي الريفية مع الكثير من تضارب المسؤوليات وعدم وضوحها، مع تفرّق الإدارات المسؤولة بين عدد من الوزارات والمؤسسات - إن الإجابة عن السؤال: ما هي الإدارة المسؤولة عن إدارة الأرض في السودان، لتبدو صعبة لدى الكثيرين! - كل ذلك سبب ضعفاً في البحث العلمي التطبيقي الموجه في هذا المجال.

تمثل سياسة التوسع الزراعي الأقيضي إحدى المعوقات الرئيسية للتطور الزراعي، كما شكلت إحدى الأسباب الرئيسية في تدهور الموارد الطبيعية والنزاعات حول الأرض مما انعكس سلباً على النظم الزراعية (نباتية وحيوانية) في البلاد. هذا وتجدر الإشارة إلى أن اتفاقيات السلام وفرت بيئة سياسية واجتماعية صالحة لتناول قضايا الأرض والموارد الطبيعية بما يمكن أن يوفر مناخاً ملائماً للتنمية الزراعية والسلام الاجتماعي المستدام.

نواصل...

*** خبير وطني، رئيس قسم الجغرافيا - كلية الآداب - جامعة الخرطوم

موقع وزارة الزراعة والغابات : www.sudagric.gov.sd

التخطيط الزراعي ... بشبكة المعلومات الدولية «الإنترنت»

أخبار وأحداث...



- خاطب الأستاذ علي عثمان محمد طه نائب رئيس الجمهورية فعاليات المؤتمر العام للإدارة العامة لوقاية النباتات ، والذي انعقدت جلساته يومي ٢٨، ٢٩ يناير ٢٠٠٩ بمباني الإدارة العامة بالخرطوم بحري. قدمت العديد من الأوراق العلمية من خلال جلسات المؤتمر، منها: ضوابط تسجيل واستيراد المبيدات ورؤى المجلس القومي للمبيدات في تحرير المبيدات، التطبيق الحقلي لمبيد الكونفيدور لمكافحة الحشرة القشرية الخضراء على النخيل، المعايير والقياسات الأساسية لعمليات المسح والمكافحة للأفات القومية، مبيدات التبخير (غاز الفوسفين) المشاكل والحلول، استخدام المصائد لمكافحة ذبابة الفاكهة، استخدام الممرضات لمكافحة الآفات الزراعية، جراد البو. كما قدمت العديد من تقارير الأداء لـ ١٦ ولاية. كما تضمنت الجلسة الافتتاحية كلمات مدير عام الوقاية، و أ.د. الزبير بشير طه وزير الزراعة والغابات.
- خاطب أ. د. الزبير بشير طه وزير الزراعة والغابات منبر سونا الإعلامي بمناسبة مرور ٥٠ عاماً للعلاقات السودانية الصينية وأكد سيادته على متانة العلاقة بين البلدين في المجال الزراعي والتي سوف تشهد توسعاً و تطوراً مهماً في مجال الاستثمار بين البلدين .
- زارت البلاد في الفترة من ٢٦ يناير - ٤ فبراير بعثة تقييم أنشطة البرنامج الخاص بالأمن الغذائي «المشروع الليبي» تكونت البعثة من خبيراً من منظمة الفاو ومنظمة الساحل والصحراء والجمهورية الليبية الاشتراكية ، اشتمل برنامج الزيارة على عدد من الأنشطة .
- نظم مركز التعاون الإنساني الدولي بنيويورك بالتعاون مع جامعة العلوم الطبية والتكنولوجيا في الفترة بين ٨-١٣/٢/٢٠٠٩ دورة تدريبية قصيرة في «المساعدات الإنسانية» شاركت فيها إدارتنا الأمن الغذائي والمنظمات الإقليمية والدولية .

أنشطة الإدارة العامة:

- أصدر المدير العام قراراً إدارياً بتكوين لجنة على للإعداد لافتتاح قاعة الإدارة العامة للتخطيط والاقتصاد الزراعي والمزمع افتتاحها في مقبل الأيام القادمة ، حيث تفرغت منها ثلاث لجان: لجنة إعداد المعرض ، لجنة للإعداد مؤتمر مديري التخطيط بالولايات وأخرى للخدمات والإعلام.
- قامت الإدارة العامة بإعداد التقرير النهائي للموسم الصيفي ٠٨/٢٠٠٩ واشتمل التقرير على الموقف الغذائي من الحبوب والإنتاج والإنتاجية لبعض المحاصيل الرئيسية في بعض ولايات السودان .
- يجري حالياً بالإدارة العامة العمل لإصدار نشرة الموقف والتوقعات ونشرة السمات العامة للموسم الزراعي ٠٨/٢٠٠٩ وللتين تصدرهما إدارة الإحصاء الزراعي .
- تم الفراغ من إصدار نشرة الأسعار السنوية للعام ٢٠٠٨ والتي تشتمل على أسعار أهم المحاصيل الزراعية الرئيسية في بعض ولايات السودان .

تعرف على:

مركز التعاون الإنساني الدولي (CIHC)

تأسس في عام ١٩٩٢م ويهدف إلى تضميد الجراح وتعزيز السلام في البلدان التي مزقتها الكوارث الطبيعية والنزاعات المسلحة ، والعنف العرقي. ويعمل المركز موارد والاتصالات الشخصية الفريدة لإثارة الاهتمام بالقضايا الإنسانية وإيجاد الطرق المبتكرة لتعزيز البرامج التعليمية والتدريب على النماذج. للمركز قائمة واسعة من المنشورات والندوات العادية لمعالجة كل القضايا الأساسية والتحديات الناشئة للمساعدة الإنسانية.

الموقع الإلكتروني: www.cihc.org

دوحة القارئ:

- × اغتنم خمساً قبل خمس ؛ صحتك قبل سمك، فراغك قبل شغلك، غناك قبل فقرك، شبابك قبل هرمك، حياتك قبل موتك.
- × خير الأهل حفظ اللسان. × كفى بالمرء فضلاً أن تعدّ معايبه.
- × أظهر الناس أعرافاً أحسنهم أخلاقاً.

بيانات نقاط الاتصال بالصفحة

تهيب وحدة الاتصال والمعلومات بإدارة الصفحة الإلكترونية لوزارة الزراعة والغابات بجميع إدارات ووحدات وهيئات وقطاعات ومؤسسات وزارة الزراعة والغابات إكمال بيانات ممثلها لدى الصفحة برئاسة الوزارة سامية (العلاقات العامة) ونصر الدين (بالتخطيط والاقتصاد الزراعي).

مقتدى الوزارة :

إدماج النوع الاجتماعي في التنمية الزراعية X

تزامنت حركة النساء والمطالبة بحقوقهن مع الاهتمام بحقوق الإنسان عموماً، حيث تضمن الميثاق العالمي لحقوق الإنسان والعهدين الدوليين لحقوق السياسية والمدنية، والحقوق الاقتصادية والاجتماعية والثقافية ضرورة عدم التمييز وفقاً للنوع الاجتماعي. وقد تبنت منظومات ومؤسسات التنمية منظور المرأة في التنمية (WID) بهدف تطوير المرأة وترقيتها، ولتكون المرأة عضواً فاعلاً في عمليات التنمية ومكافحة الفقر.

ما تزال الزراعة في السودان هي الملقأ لمعظم سكانه خاصة في الريف والبادي لكسب عيشهم وتأمين غذائهم. وعلى الرغم من تفهقر مساهمة الزراعة بشقيها في الناتج الوطني المحلي إلا أن ذلك لا يعني تراجعاً دائماً، إذ تؤكد كل المؤشرات أن السودان ما زال، وسيظل (إن أردنا له ذلك) غنياً بموارده الداعمة للإنتاج النباتي والحيواني والصناعات المصاحبة. ومن المعروف أيضاً أنه نسبة كثير من الظروف الاجتماعية والاقتصادية والسياسية شهدت البلاد هجرات ونزوح داخلي من الريف للحضر، وإلى خارج البلاد. وقد أثبتت الدراسات أن نسبة النازحين والمهاجرين من الرجال تفوق نسبة النساء، وتبع ذلك زيادة نسبة النساء في الأرياف، وكذلك زيادة نسبة النساء عائلات الأسر والتي وصلت في بعض المناطق إلى أكثر من ٦٠٪ (معسكرات النازحين حول الخرطوم مثلاً)..

وفي ظل هذه الظروف فإن انخراط النساء في العمل الزراعي قد ازداد ليصل إلى ٨٠٪ في بعض المناطق كما أن النساء يقمن بتوفير ما يقارب الـ (٧٠٪) من الغذاء لأسرهن على مستوى الريف السوداني..

اعتمدت هذه الورقة على تبني مدخل سبل المعيشة المستدامة (SDA) والذي يمثل الإطار النظري للتعامل مع التداخل بين المساواة النوعية وإدماج النوع وسبل كسب المعيشة والأمن الغذائي ومكافحة الفقر.

القاعة الكبرى - وزارة الزراعة والغابات - ١٩/٠١/٢٠٠٩م.



المكتبة

تلفون: 0926083683

الإستاد الفني والمعلومات

تلفون: 0183785326

إدماج النوع الاجتماعي

تلفون: 0157902515

الأمن الغذائي

تلفون: 0157902511

التخطيط والسياسات

تلفون: 0157902512

الإحصاء الزراعي

تلفون: 0157902513

الاقتصاد الزراعي

تلفون: 0155179102