

زيادة الاستثمار الأجنبي المباشر



رغم الأزمات الائتمانية العالمية التي بدأت في النصف الثاني من 2007، أظهر تقرير الاستثمار العالمي للعام الحالي الذي أعده مؤتمر الأمم المتحدة للتجارة والتنمية (الانكباد)، أن تدفقات الاستثمار الأجنبي المباشر على الصعيد العالمي زادت بنسبة 30% عن عام 2007 لتبلغ أعلى مستوى لها بمقدار 1833 مليار دولار، مشيراً إلى أن تباطؤ النمو الاقتصادي العالمي يندثر بانخفاض أنشطة الاستثمار الأجنبي المباشر في 2008. وعلى الصعيد العربي واصل تدفق الاستثمار الأجنبي المباشر إلى الدول العربية ارتفاعه عام 2007 ليصل إلى رقم قياسي حيث بلغ 72.4 مليار دولار بنسبة نمو بلغت 17% مقارنةً بعام 2006، إلا أن نسبة هذه التدفقات من أموال الاستثمار الأجنبي المباشر حول العالم تراجعت من 4.4% إلى 3.9%. وأفاد التقرير أن معظم تدفقات الاستثمار الأجنبي المباشر كانت من نصيب الدول المتقدمة: الولايات المتحدة الأمريكية، المملكة المتحدة، فرنسا، كندا وهولندا. وأوضح التقرير أن تدفقات الاستثمار الأجنبي المباشر إلى الدول النامية بلغت أعلى مستوياتها على الإطلاق، حيث بلغت 500 مليار دولار أي بزيادة 21% عن مستواها عام 2006.

مواقع وقواعد معلومات:

- برنامج BUDGET. Version 6.2 Jan.2005، لقياس ماء التربة ومستوى الأملاح، إنتاج كلية العلوم الأحيائية التطبيقية والهندسة، قسم إدارة الأرض، جامعة ك. يو. ليوفين-بلجيكا.
- برنامج RAINBOW. Windows Version 1.1 March 2000 للبيانات الهيدرولوجية، إنتاج جامعة ك. يو. ليوفين-بلجيكا.
- مزيد من المعلومات الاتصال ب: dirk.raes@agr.kuleuven.ac.be

مصطلح: نظام الزراعة

يقوم على مجموعة متنوعة من العناصر تشمل التربة والنباتات والحيوانات والمعدات والعمالة وغيرها من المدخلات إلى جانب تأثيرات البيئة. المجموعة الاستشارية للأبحاث الزراعية الدولية (CGIAR) 1978

شخصية اقتصادية

البروفيسور: حامد عثمان برهان



- الإجازات العلمية:
- التعليم الأولي بمدينة شندي.
 - الوسطى بمدينة حلفا.
 - تخرج في مدرسة وادي سيدنا الثانوية ١٩٤٩.
 - تخرج في كلية الزراعة جامعة الخرطوم (شعبات) ١٩٥٥.
 - نال درجة الماجستير في علم المحاصيل في جامعة ولاية كلورادو بالولايات المتحدة الأمريكية ١٩٥٨ ومُنح عضوية جمعية الشرف.
 - نال درجة الدكتوراه في علم المحاصيل في جامعة أريزونا بالولايات المتحدة الأمريكية ١٩٦٣ ومُنح عضوية جمعية الشرف.
- الخبرات العملية:
- المدير العام ورئيس مجلس إدارة هيئة البحوث الزراعية في السودان ١٩٧٨ - ١٩٨١.
 - مدير عام مشروع التنمية الزراعية بالمملكة العربية السعودية الممول من هيئة الأغذية والزراعة للأمم المتحدة ١٩٧٥ - ١٩٧٨.
 - عضو مجلس إدارة جامعة الجزيرة بالسودان ١٩٧٨ - ١٩٨١.
 - عضو مجلس إدارة عدة مؤسسات زراعية منها: الجزيرة، الرهد، الإنتاج الزراعي، الزراعة الآلية.
 - رئيس لجنة القطاع الزراعي لدول شرق ووسط أفريقيا ١٩٧٣ - ١٩٧٤.
 - عضو اللجنة الاستشارية الدولية لتقييم المركز الدولي لبحوث المناطق الاستوائية شبه الجافة.
 - أهم الإنجازات:
 - تم اختياره «رجل العام» للعام ١٩٩٧/٩٦ من قبل المركز الدولي لسير العلماء في كمبرج - بريطانيا - لساهمته في مجال العلوم الزراعية.
 - أطلق اسم الصنف برهان على أحد أصناف القطن المطري الجديدة وذلك عرفانا لما قام به من تجارب على الصنف في محطة أبحاث أهدي التابعة للهيئة العربية والتي ساهمت في تطوير أصناف القطن الجديدة للقطن المطري.



من أهداف تحقيق النهضة الزراعية:

تحقيق النمو المستدام في فرص العمل ودخول صغار المنتجين في القطاعين المطري والمروي. الإدارة الرشيدة والمستدامة للموارد الرعوية.

من خطة وزارة الزراعة ٢٠٠٩:

محاور برامج ومشروعات الخطة: بسط المعرفة المعلوماتية، البناء المؤسسي وبناء القدرات والمتابعة والتقييم، تطوير آليات البحث العلمي، التنمية المستدامة، محاربة الفقر وتحقيق أهداف الألفية، الحكم الرشيد وسيادة حكم القانون.

أكتوبر ٢٠٠٨ - العدد ١٦٥ - شهرية متخصصة تصدر عن الإدارة العامة للتخطيط والاقتصاد الزراعي - وزارة الزراعة والغابات - السنة الثانية - ٤ صفحات.

في تقرير (الأنكباد) للاستثمار العالمي: زيادة تدفقات الاستثمار الأجنبي بنسبة ٣٠%

حجم التمويل الأصغر الموجه لصغار المزارعين بالقضارف بلغ ٦,٤ مليون جنيه بنهاية يوليو ٢٠٠٨



التدريب وبناء القدرات:

التوصيف المرحلي المتكامل لمعلومات الأمن الغذائي (IPC)*

تعتبر هذه الورشة وسيلة مبتكرة لتطوير استراتيجيات تحليل أوضاع الأمن الغذائي واتخاذ القرار وذلك باستخدام عدة مؤشرات بغرض توصيف وتصنيف أوضاع الأمن الغذائي في المنطقة المعنية. ويختص التوصيف بتصنيف المناطق الجغرافية والمجموعات الاقتصادية التي تعكس مختلف سبل كسب العيش في المنطقة. يندرج التوصيف المرحلي لمعلومات الأمن الغذائي تحت خمسة أوجه (Phases): حالة أمن غذائي شامل، حالة أمن غذائي وسط (يميل إلى انعدام الأمن الغذائي)، حالة انعدام أمن غذائي شامل وأزمة واضحة في مختلف سبل كسب العيش، سوء واضح في أوضاع الأمن الغذائي والاحتياج الماس للمساعدات الإنسانية، ظهور المجاعات. هدفت الورشة إلى: المشاركة على المستوى القطري لاختصاصيين تقنيين بغرض تطوير وتحليل وتخطيط أوضاع الأمن الغذائي في القطر المعني، دعم وتنظيم وتقوية وتحليل معلومات الأمن الغذائي عبر الإقليم (دول شرق ووسط إفريقيا).

* ورشة عمل إقليمية/نيروبي-كينيا/23-26 سبتمبر 2008

أسرة التحرير

رئيس مجلس الإدارة: د. نبيل أحمد سعد

رئيس التحرير: عمّار حسن

نائب رئيس التحرير: هاشم عمر

سكرتارية التحرير: سارة محمود

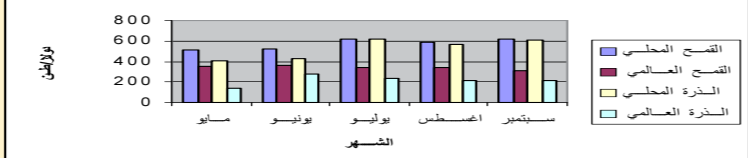
عبد الله على

نصر الدين عبد الرحمن

الطابعون: مطابع السودان للعملة

مؤشرات الأسعار: مقارنة الأسعار المحلية بالعالمية لمحصولي الذرة والقمح في الفترة بين مايو/سبتمبر ٢٠٠٨، السعر: دولار/طن.

المحصول	القمح		الذرة	
	المحلي	العالمي	المحلي	العالمي
الشهر				
مايو	511.62	350.2	404.18	141.94
يونيو	525.58	357.5	429.76	277.11
يوليو	623.25	342.75	613.95	234.05
أغسطس	586.04	340.8	562.79	211.29
سبتمبر	618.6	312.25	603.72	211.3



المصدر: إدارة الإحصاء الزراعي.

تقرأ داخل العدد:

الترقيم الدولي ISBN... الاستثمار الاجنبي بالدول النامية... تطوير التمويل الزراعي الأصغر... أطلق اسمه على أحد أصناف القطن....

كلمة العدد

استراتيجيات التكيف...

النشاط الزراعي مصدرٌ من مصادر انبعاث غازات الاحتباس الحراري، حيث يطلق إنتاج المحاصيل وقطاع الثروة الحيوانية هذه الغازات في الهواء، ويعدان مسئولين عن جزء رئيسي من انبعاثات: غاز الميثان (من الأبقار ومستنقعات حقول الأرز)، أكسيد النيتروز (من استخدام الأسمدة)، كما تطلق التغيرات في استخدام الأراضي مثل: إزالة الغابات وتدهور التربة كميات ضخمة من الكربون إلى الغلاف الجوي مما يسهم في الاحترار العالمي.

في مقدور المزارعين والرعاة النهوض بدور مهم في تخفيض الانبعاثات العالمية من غازات الاحتباس الحراري وذلك من خلال:

- زراعة الأشجار وتخفيض الحرارة وزيادة الغطاء النباتي للتربة.
- تحسين إدارة المراعي وتغيير سلالات الحيوانات وعلف الماشية.
- استخدام الأسمدة بصورة أكثر كفاءة.
- المحافظة على مستويات عالية من الكربون في التربة (احتباس الكربون).

هذه التدابير تساعد في تخفيض مستويات ثاني أكسيد الكربون في الهواء وتعزيز مرونة التربة وزيادة غلال المحاصيل بصورة كبيرة.

معلومات:

- 97.5% من مياه العالم، مياه مالحة.
- 2.5% فقط من مياه العالم، مياه عذبة.
- المياه المتجددة تمثل نسبة: 68.9%.
- المياه الجوفية تمثل نسبة: 29.9%.
- أخرى ضمنها رطوبة التربة تمثل نسبة: 0.9%.
- مياه البحيرات وتخزين الأنهار تمثل ما نسبته: 0.3% من المياه العالمية.
- الأنهار المشتركة بين الدول تمثل: 263 نهراً، وتعادل نصف مساحة الأرض، تتشاركها 145 دولة بها 90% من سكان العالم.
- إفريقيا بها 61 نهراً، تمثل 90% من المياه، وتغطي ثلثي مساحة الأرض، وبها ثلاثة أرباع السكان.
- مياه النيل السودانية 20.5 مليار متر مكعب.
- الوديان والخيران السودانية 5.5 مليار متر مكعب.
- المياه الجوفية المتجددة السودانية 4 مليارات متر مكعب.

تواصل: إلى الأمام...

- صدر العدد 135 المميز أكتوبر 2008 بمناسبة احتفال الأرض الواعدة بعامها الـ 33، حفل بالعديد من المواضيع المختلفة والمتنوعة، وحمل مشاركة التخطيط الزراعي لها الاحتفال بعدها الثالث من عمرها المديد بإذن الله في خدمة القطاع الزراعي، تصفح الإصدار المتميزة عبر عنوان البريد التالي: alard.1977@yahoo.com ، alard44@maktoob.com
- تهاني مكاوي ووصلتنا رسالتك، ونأمل أن تتناول مساهماتك القادمة جانب المعلومات، وقواعد المعلومات الزراعية وبرامج الحاسب الآلي في الجانب الزراعي.

منتدى القراء:

المنتدى المقروء على صفحات التخطيط الزراعي

- تقيم الإدارة العامة للتخطيط والاقتصاد الزراعي، منتدى نصف شهري، بالقاعة الكبرى بوزارة الزراعة والغابات، يتناول القضايا الزراعية المختلفة والمرتبطة بها، يعرضها خبراء واختصاصيون في المجال المعني.
- وامعناً منا في توسيع دائرة المشاركة في المداخلات والتعليقات والاستفسارات والإضافات من قبل السادة حضور المنتدى بالوزارة، تبادر التخطيط الزراعي في تخصيص هذه المساحة لاستقبال مشاركات واستفسارات الحضور والذين لم تتح لهم الفرصة لعرض وإبراز مشاركتهم من خلال المنتدى بالوزارة.
- وذلك عبر بريدنا الإلكتروني: agricplan@yahoo.com
- مع ضرورة تدوين المشارك لاسمه كاملاً، وجهة عمله، نحن نتيح لك الفرصة واسعة للمشاركة، فاعتنمها.
- موضوع المنتدى رقم 7: التغيرات المناخية وأثرها على الأمن الغذائي. 2008/10/20
- مادة المنتدى متوفرة بالإدارة العامة - مكتب المتابعة.

في العدد القادم... * المكتبة الوطنية لماذا؟؟

الإدارة والصيانة تلفون: 0157902516	المتابعة تلفون: 0157807586	المدير العام السكرتارية: 0157902510
---------------------------------------	-------------------------------	--

التخطيط الزراعي - الخرطوم شرق - شارع الزعيم الهندي - الإدارة العامة للتخطيط والاقتصاد الزراعي - شمال مركز الشهيد الزبير الدولي
تلفونات : 83770803 - 83796223 فاكس: 83779957 E-mail: agricplan@yahoo.com

٩٥٪ من المنتجين في السودان، بينهم ٦٠٪ من النساء الريفيات

إعداد/ د. أبو بكر إبراهيم محمد حسين** E-mail: abubakrhussein@hotmail.com



إن ترقية وتطوير التمويل الزراعي الأصغر في السودان مهمة معقدة؛ حيث تشارك قطاعات متنوعة في تقديم هذا النشاط، وتقدم هذه الخدمات بصورة مجزأة وفي إطار محدود. ولا توجد استراتيجية أو آلية جامعة للأطراف الناشطة في تقديم الخدمة، فهناك مؤسسات عالمية ومحلية وبنوك ومؤسسات مالية وشركات تقدم شكلاً من أشكال الخدمات المالية الصغيرة لصغار المنتجين. المستهدفين يشكلون 95% من المنتجين في السودان موزعين في القطاع المطري التقليدي، كما تبين أن 60% من هؤلاء هم من شريحة النساء الريفيات.

لمعرفة تطور خدمات التمويل الأصغر في السودان لابد من الإشارة إلى دور التجار والمستثمرين على مستوى القرية والمدينة كممارسة متأصلة في دورة الاقتصاد الريفي، وبالرغم من محدودية الممارسة وارتباطها بدورة الإنتاج الموسمية بالنسبة لصغار المنتجين لتمويل مدخلاتهم مثل التقاوي والتحصير والحصاد وفق علاقات إنتاج محددة، بالإضافة إلى سلفيات محدودة من التجار (تاجر القرية - صاحب المشروع الزراعي). أما بالنسبة للمستثمرين فقلما يلجأون إلى البنوك إلا في حدود ضيقة للمساهمة في تمويل سلع رأسمالية وتمويل موسمي مدخلات الإنتاج وجزء من دورة التسويق.

الإقراض إلى المشاريع الصغيرة في الحضر والمناطق الريفية محدود وضعيف. بالرغم من أن بنك السودان حدد سقف التمويل للمشاريع الصغيرة بـ 10% من سقف تمويل كل بنك إلا أن حجم التمويل الفعلي خلال عامي 2003-2004 لم يتجاوز 20% من سقف التمويل المصدق و2% من حجم التمويل الفعلي. حسب بنك السودان المركزي أن حجم التمويل الأصغر الموجه لصغار المزارعين بمناطق الشوك والحواته ودوكة والقضارف بلغ 6.4 مليون جنيه بنهاية يوليو الماضي 2008 واستفاد من هذا المبلغ 21 ألف من صغار المزارعين بولاية القضارف عبر تلقي التمويل من بنوك البرنامج التجريبي

أو البنوك الأخرى التي توظف نسبة (12%) من سقوفاتها التمويلية الأصغر، حيث شارك في التمويل كل من البنك الزراعي السوداني، مصرف المزارع التجاري والادخار، بنك الثروة الحيوانية والبنك العقاري التجاري. وأوضح أن التمويل الأصغر الموجه للإنتاج بلغ 41.179 جنيهاً تم تقديمها عبر بنك المزارع التجاري، فضلاً عن مبلغ 5 ملايين جنيه هي شراكة بين بنك السودان المركزي ومؤسسة التنمية الاجتماعية ومصرف الادخار والتنمية الاجتماعية تم تخصيصها لتمويل الموسم الحالي.

تطوير الأسواق المالية لدمج واستيعاب زبائن التمويل الصغير عبر مؤسسات متخصصة ومكتفية ذاتياً أو من خلال نوافذ ضمن البنوك الحالية تتطلب التدخل في سياسات التمويل والمستويات التنظيمية وأنواع الضمانات بالإضافة للدعم التقني والمؤسسي وبناء القدرات لضمان أفضل أنواع الممارسة. تتطلب مثل هذه التدخلات معونة تقنية كبيرة ونفقات مالية أكبر من المقدرة المالية والفضية المتوفرة حالياً لدى البنوك السودانية.

xx مستشار التمويل الريفي والتسويق - جامعة الخرطوم

منتدى الإدارة التعاون بين دول حوض النيل بشأن الموارد المائية x

تناول منتدى التعاون بين دول حوض النيل بشأن الموارد المائية، محاور: التجارب الدولية حول المياه المشتركة، مسيرة التعاون بحوض النيل، خصائص الموارد المائية السودانية، تحديات تنمية الموارد المائية بالسودان، فرص التعاون بين دول حوض النيل، مشروعات التعاون ومتطلبات تحقيق فوائد التعاون.

يعتبر الماء مورداً متحركاً، لا يبدل له، وسبباً من أسباب التوتر عبر: استخدامه أو توزيعه أو تلوينه وله قيمة اجتماعية واقتصادية وبيئية. والتعاون قائم حول المياه في دول العالم، حتى بين تلك الأقطار الأكثر عداوة: إسرائيل/الأردن، الهند/باكستان، إلا أن الوصول إلى اتفاقات يأخذ وقتاً، بينما عدم التعاون له أضرار اجتماعية وبيئية. التعاون بين دول حوض النيل ليس جديداً، فهناك اتفاقية مياه النيل 1959، ومشروعات: الهيدروميث، تكنولوجيات ومبادرة حوض النيل. مصادر الموارد المائية السودانية تتمثل في: مياه النيل، الوديان والخيران والمياه الجوفية المتجددة، وتعتبر جميعها مصادر مشتركة، فمياه النيل تشترك فيها مع السودان: 9 دول، المياه الجوفية: 3 دول ليبيا، تشاد ومصر، مياه الوديان: 3 دول إرتريا، تشاد وإفريقيا الوسطى. السودان دولة وسط تتجمع عنده كل روافد النيل، وهو الدولة النيلية التي بها الماء والأرض والبتترول، وهو قطر متعدد المناخات. أهم المهددات الاستراتيجية للموارد المائية: موسمية وتذبذب الإيراد، التغيرات المناخية، الإطماء وكوارث الفيضان والجفاف. وتناول المنتدى مشروعات: تنمية حوض النيل الشرقي، مشروعات النيل الجنوبي.

x منتدى الإدارة العامة السادس/وزارة الزراعة والغابات/22 سبتمبر 2008.



متفرقات

نمضي بقوة لأن نكون...
للصوت الزراعي اللقوي ومصدر المعلومات للوثق في السودان،،،

أخبار وأحداث...

- د.نبيل أحمد سعد مدير عام التخطيط يهنئ د.سليمان جابر عجب بمناسبة تقلده مهام إدارة التخطيط بوزارة الثروة الحيوانية والسمكية، كل الأمنيات الخالصة بالتوفيق في منصبه الذي هو أهل له. أسرة الإدارة العامة تتمنى له كل التوفيق، وأن يشهد عهده مزيداً من التواصل وتبادل المعلومات بين الإدارتين.
- في إطار تنظيم وتفعيل العمل بإدارة الإحصاء الزراعي، أصدر السيد: أزهري محبوب فرح مدير الإدارة أمراً مكتيباً بتوزيع مهندسي الإدارة على أنشطة وأقسام الإدارة المختلفة، وتضمن التنظيم الجديد للإدارة قسماً لنظام المواقع الجغرافية المعروف بـGPS.
- المجلس السلمي للصرغ العربي والمنتجات الغابية، يستزرع 30 مليون فدان بشجرة الهشاب بعدد من ولايات السودان.
- انخفضت أسعار البلح (الجوال التجاري 75 ج.س.)، المحسّن 90 ج.س.)، الفراشة 130 ج.س.)، ويعزى الانخفاض لإلغاء الجبايات على طريق المرور السريع، إضافة لانخفاض الاستهلاك عقب شهر رمضان المبارك.
- ضمن فعاليات معرض السودان الدولي الثالث للزراعة والثروة الحيوانية 2008/10/12-8، نظمت شركة (دراو) للاستثمار والتنمية الزراعية المحدودة، ندوة بعنوان: مستقبل الاستثمار في قطاعي الزراعة والإنتاج الحيواني.
- دعا رئيس شعبة المصدرين باتحاد الغرف التجارية إلى الإيفاء بطلب السوق السعودية من صادر الهدي، حيث طلبت المملكة 700 ألف رأس من الماشية.

أنشطة الإدارة العامة...

- شاركت الإدارة العامة 2008/10/16 في الاحتفال بيوم الأغذية العالمي، والذي يجت هذا العام تحت شعار: تحديات تغير المناخ والطاقة الحيوية، من خلال المعرض المقام ضمن البرنامج الرسمي والذي نظّمته الهيئة القومية للغابات.
- نظم برنامج معلومات الأمن الغذائي المتكاملة SIFSIA-NS، في الفترة بين 2008/10/18-10 ورشة عمل بعنوان: SIFSIA Logframe Revision، بقاعة الصندوق الدولي للتنمية الزراعية IFAD.
- نظمت وحدة الإسناد الفني والمعلومات ضمن برامجها الجارية دورة تدريبية متخصصة في الفترة بين 2008/10/27 في برنامج: EVIEWS، شارك فيها مدراء الإدارات بالإدارة العامة، تأتي هذه الدورة عقب دورة صيانة الحاسب الآلي والتي نظّمتها الوحدة.
- في 2008/10/13 وفي إطار ورشة عمل SIFSIA Logframe Revision قدمت Ella Haruna خبيرة التنمية الدولية والتدريب، محاضرة بالإدارة العامة بعنوان: "Introduction to logical framework Tools for project planning"، أمها جميع منسوبي الإدارة العامة.

تعرفّ على:

المعهد العربي للتخطيط

أنشأت حكومة دولة الكويت عام 1966 بالتعاون مع برنامج الأمم المتحدة الإنمائي معهد الكويت للتخطيط الاقتصادي والاجتماعي في الشرق الأوسط كمؤسسة كويتية مستقلة وذلك وفقاً للاتفاقية التي عقدت آنذاك بين حكومة الكويت وبرنامج الأمم المتحدة خلال السنوات الخمس الأولى من إنشائه، وبانتهاء هذه الفترة تم تحويل المعهد في عام 1972 إلى مؤسسة عربية مستقلة وسمي « المعهد العربي للتخطيط بالكويت »، وتم الاتفاق على أن يقتصر دور الأمم المتحدة على المساهمة لمدة خمس سنوات في توفير عدد من الخبراء الدوليين إضافة لعدد من المنح الدراسية. من أهداف المعهد: توفير الخبرات العلمية والعملية التي تساعد الدول العربية على مواكبة آخر التطورات في مجالات التنمية والإدارة الاقتصادية والتخطيط، تيسير عملية البحث واسترجاع المعلومات من قبل صانعي القرار والباحثين العرب، إنشاء شبكة من الخبراء والمتخصصين العرب على مختلف مستوياتهم في مجالات التنمية الاقتصادية والاجتماعية. يقدم المعهد العديد من البرامج التدريبية المتنوعة بهدف سقل قدرات وكفاءة مختلف العاملين في القطاعين العام والخاص في المجالات ذات الصلة بقضايا إدارة الاقتصاد وتنفيذ السياسات التنموية في الدول العربية.

الموقع الإلكتروني: www.arab-api.org

دوحة القارئ:

- حسُن الصورة جمال الظاهر وحسُن العقل جمال الباطن.
- شكرت جميل صنعكم بدمعي ودمع العين مقياس الشعور.
- اجلس حيث يُؤخذ بيدك وتبرُّ ولا تجلس حيث يؤخذ برجلك وتُجرُّ.
- إن أنت أكرمت الكريم ملكته، وإن أنت أكرمت اللئيم تمردا.
- بيت المحسن عمار.

التخطيط والسياسات
تلفون: 0157902512

الإحصاء الزراعي
تلفون: 0157902513

الاقتصاد الزراعي
تلفون: 0155179102

المكتبة
تلفون:

الإسناد الفني والمعلومات
تلفون: 0183785326

إدماج النوع الاجتماعي
تلفون: 0157902515

الأمن الغذائي
تلفون: 0157902511